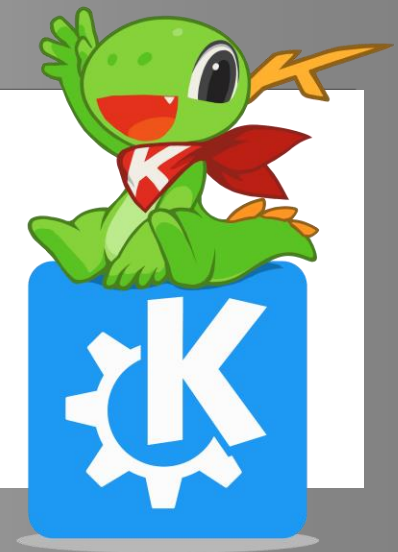


KDE Activities: El escritorio inteligente



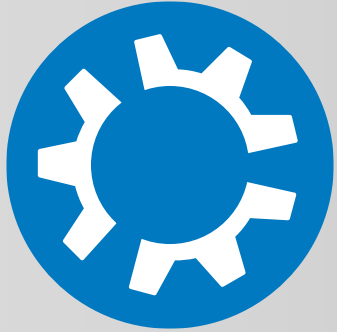
Autoría: Héctor Rodrigo Iglesias Goldaracena
Presenta: Héctor Rodrigo Iglesias Goldaracena



I Jornadas de Cultura Libre
Universidad Rey Juan Carlos
Fuenlabrada, 30 de marzo de 2022

<https://ofilibre.gitlab.io/blog/jornadas-cultura-libre/>

¿Dónde están las Actividades?



Kubuntu



openSUSE



KDE Neon



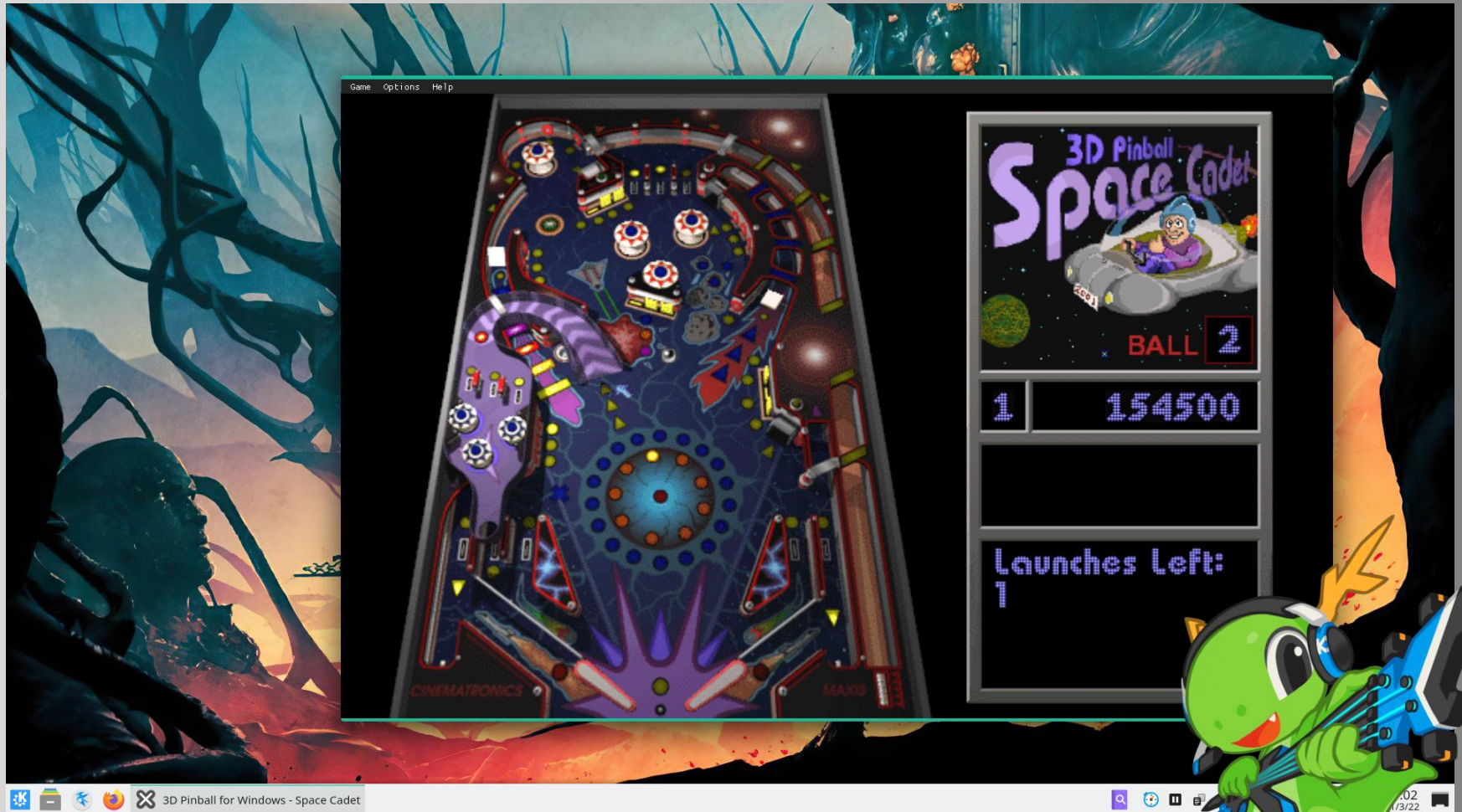
Steam Deck



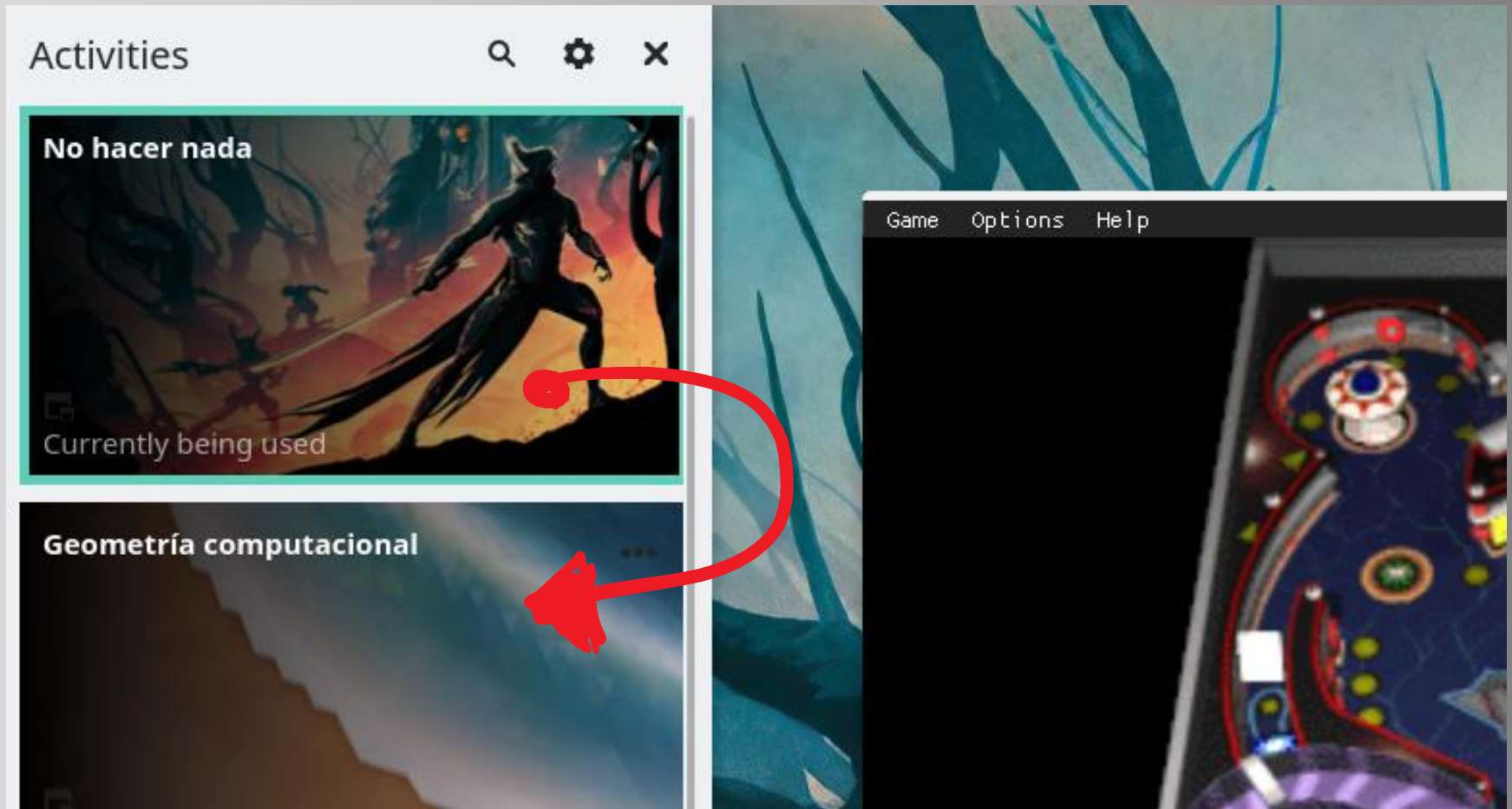
KDE Plasma



Una situación recurrente



Una situación recurrente



WIN + Q



Una situación recurrente - Estudiar

MemoriaMariposa.Pdf File View Edit Go Bookmarks Tools Settings Help 19 Mar 2022 | 19:46

Directrices de entrega de archivos:
Todos los códigos tienen que tener
* Práctica \$num
* autor
* fecha
* Propósito

Apuntes

- Prácticas en R
- practicass Geometria
- Algoritmos Tema 1.pdf
- día 0.pdf
- Diagramas de Voronoi.pdf
- Ejercicios tema 1.pdf
- logoURJC.eps
- Notas de 10-02-22.tm
- Plantilla LaTeX TFG Memori...
- Script 3-2-22.tm
- Tema 1.pdf

practicassGeometria > Ejercicio 5 - El plano afin

- Enunciado.pdf
- Memoria el plano afin.tm
- Practica.R
- Worksheet de Cantor.cws

practicassGeometria > Ejercicio 6 - Análisis factorial

- Carpeta con los datos
- Análisis Factorial.R
- Apuntes del enunciado....
- Enunciado.pdf

4 of 9 Fit Width

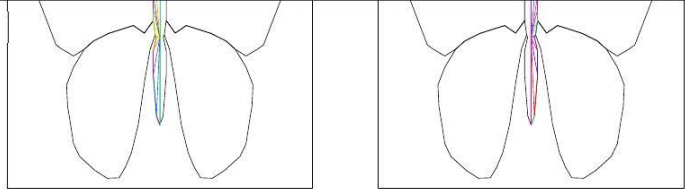


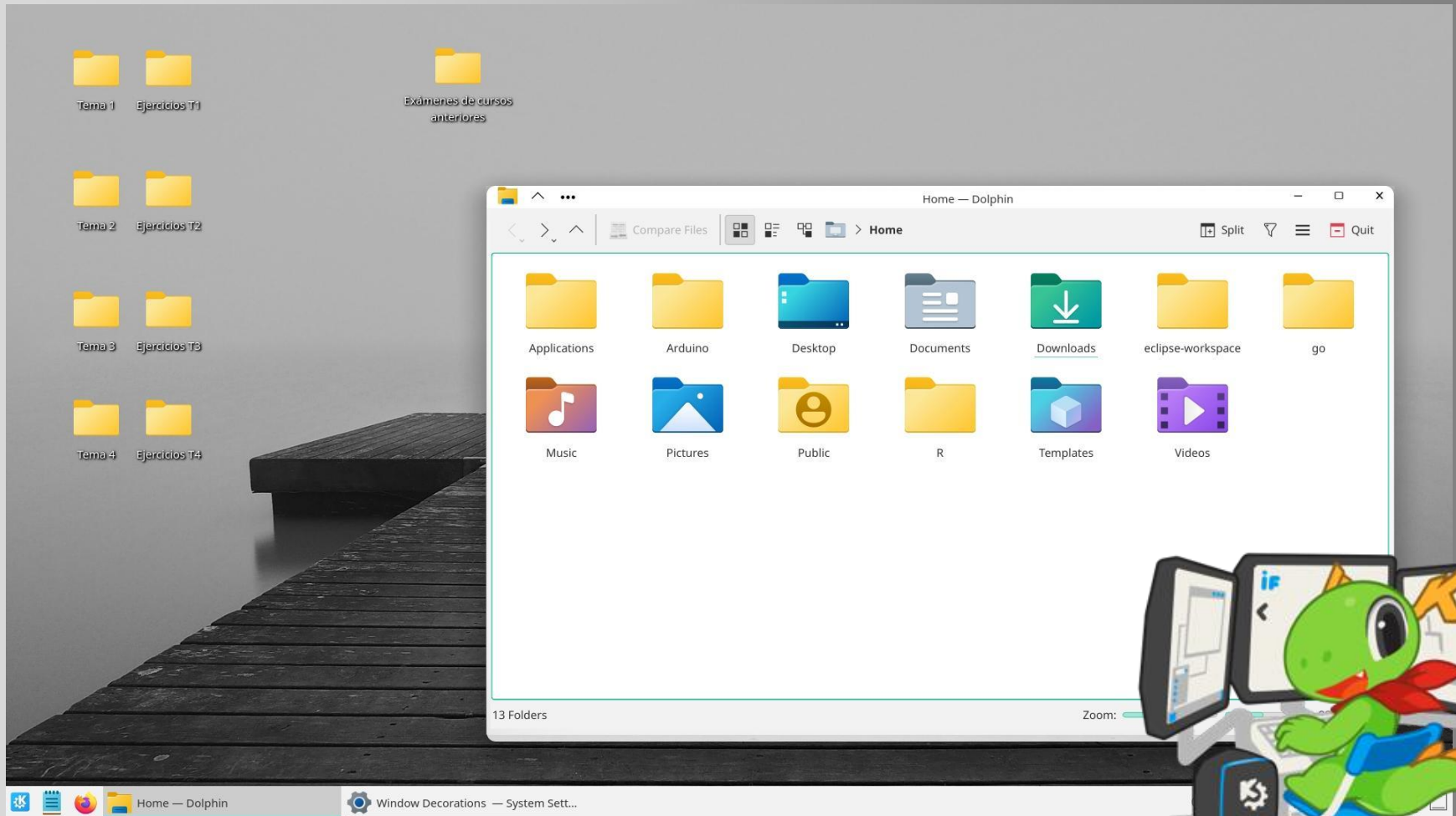
Figura 2. Triangulación de las dos mitades del cuerpo de la mariposa.

Por último, el proceso de cálculo del área de los triángulos se ha hecho mediante el uso de un algoritmo que se basa en el cálculo del área de un triángulo a partir de dos vectores asociados a dos lados del triángulo y dividiendo por dos el resultado. Este método se corresponde con una sección del cálculo del área del paralelogramo que se obtiene al dividir el paralelogramo en dos triángulos visto en la teoría. En las alas inferiores se triangulan de una manera particular ante el que nuestro algoritmo es capaz de actuar, que es el del cálculo del área de un triángulo a partir de dos vectores. Cuando se ejecuta el código se podrá ver que, efectivamente, el área calculada es la correcta y que el programa no falla.

La realización de esta memoria, así como de todas las demás, se ha hecho gracias al editor de texto científico de software libre TeX_{La}TeX y dar formato a lo que escribimos sin introducir una sola línea de código.



Una situación recurrente - Pantalla



Perfiles de configuración

Screen brightness
Level

Dim screen
After: 10 min

Screen Energy Saving
Switch off after: 10 min

Suspend session
Automatically: after 10 min

While asleep, hibernate after a period of inactivity

Button events handling
When laptop lid closed: Do nothing

Even when an external monitor is connected
When power button pressed: Do nothing

Run script
Script:
Run script: On Profile Load, 10 min

Wireless
Wi-Fi: Leave unchanged
Mobile broadband: Leave unchanged
Bluetooth: Leave unchanged



Consumo de recursos



Licencia y créditos

- Ilustración “Bombilla abierta”, José Luis Rubio Tamayo
Licencia: Creative Commons Reconocimiento 4.0 Intl.
<https://ofilibre.gitlab.io/images/blog/jornada-cultura-libre/bombilla.png>
- Ilustraciones de Tyson Tan
 - Licencia: CC BY-SA 4.0
 - "KDE mascot Konqi for KDE development applications.",
<https://commons.wikimedia.org/w/index.php?curid=61095943>
 - "KDE mascot Konqi for help and other documentations.",
<https://commons.wikimedia.org/w/index.php?curid=61096458>
 - "KDE mascot Konqi for music and multimedia applications.",
<https://commons.wikimedia.org/w/index.php?curid=61096244>
 - "KDE mascot Konqi with KDE logo.", <https://commons.wikimedia.org/w/index.php?curid=79994408>
 - "KDE mascot Konqi for utility applications.", <https://commons.wikimedia.org/w/index.php?curid=61096249>

Licencia y créditos

- Ilustraciones de Tyson Tan
 - "Konqi and his colorful friends.", <https://commons.wikimedia.org/w/index.php?curid=61084367>
 - "KDE mascot Konqi for hardware related applications.", <https://commons.wikimedia.org/w/index.php?curid=61095946>
- Ilustración de KDE neon
 - Licencia CC BY-SA 4.0
 - "Logo KDE neon", <https://commons.wikimedia.org/w/index.php?curid=55008738>
- Ilustración de SUSE Linux GmbH.
 - Licencia GFDL 1.2
 - "Logo of openSUSE", <https://commons.wikimedia.org/w/index.php?curid=15400938>

¡Gracias por vuestra atención!



Copyright 2022

Algunos derechos reservados

Esta presentación se distribuye bajo la licencia
"Reconocimiento-CompartirIgual 4.0
Internacional" de Creative Commons, disponible
en

<https://creativecommons.org/licenses/by-sa/4.0/deed.es>